

## Installateur MSI pour STATISTICA

### Produits

Seuls les produits monoposte de la gamme *STATISTICA* peuvent être installés à l'aide de l'Installateur MSI. Les installations concurrentes et en réseau, *STATISTICA Enterprise*, *WebSTATISTICA* et *PROCEED* ne sont pas possibles avec cet installateur.

### Systèmes d'Exploitation

Windows 2000 SP4  
Windows XP  
Windows 2003 Server  
Windows Vista

### Prérequis

Avant de pouvoir exécuter l'Installateur MSI de *STATISTICA*, vous devez disposer sur l'ordinateur de :

Internet Explorer 5.5 ou ultérieur  
Microsoft XML Parser 3.0 SP1 ou ultérieur  
Microsoft Data Access Component (MDAC) 2.6 SP2 ou ultérieur  
Visual C++ 2005 SP1 runtime  
Windows Media Player 6.2 ou ultérieur

Si vous disposez d'une licence de *STATISTICA Data Miner Plus*, vous devez également disposer du .NET Framework runtime 2.0.

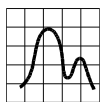
L'Installateur va vérifier la présence des éléments ci-dessus, et s'il en manque un ou plusieurs, l'Installateur va produire un message d'erreur et se fermer.

### Exécution de l'Installateur MSI

Il est possible d'exécuter l'Installateur MSI de façon interactive, mais l'intérêt de cet installateur est de pouvoir réaliser des installations silencieuses. Ci-dessous, un exemple de ligne de commande pour réaliser une installation silencieuse :

```
msiexec /i "STATISTICA 8.0.517.0.msi" /qn CDKEY=XXXXXXXXXX  
INSTALLCODE=XXXXXXXX SERIALNUMBER=XXXXXXXXXX  
EMAILADDRESS=utilisateur@société.fr INSTALLDIR="D:\STATISTICA 8"  
USERNAME="Jean Dupont" COMPANYNAME="ABC Sarl"
```

Vous devez définir les propriétés suivantes : *CDKEY*, *INSTALLCODE*, *SERIALNUMBER*, *EMAILADDRESS*, *USERNAME* et *COMPANYNAME*. Vous pouvez éventuellement définir la propriété *INSTALLDIR* ; sans quoi, le programme va s'installer dans le dossier *C:\Program Files\StatSoft\STATISTICA 8*. Toutes les valeurs de propriétés comportant des espaces doivent être entourées de guillemets.



Si vous spécifiez la propriété NOMULTIMEDIA=1, les didacticiels en anglais ne seront pas installés.

Si vous réalisez l'installation sous Windows Vista, vous verrez apparaître une fenêtre de demande d'élévation de privilèges au démarrage de l'installation. Si vous réalisez l'installation en mode silencieux (/qn), vous devrez démarrer le processus d'installation à partir d'une invite de commande avec des droits renforcés ; sans quoi, l'installation échouera puisque l'installation silencieuse ne demande pas d'élévation de privilèges.

L'Installateur va tenter de contacter le serveur d'enregistrement des licences de StatSoft afin d'enregistrer automatiquement votre logiciel lors de l'installation. Si l'enregistrement automatique n'est pas possible, un fichier de licence temporaire de 14 jours sera créé automatiquement.

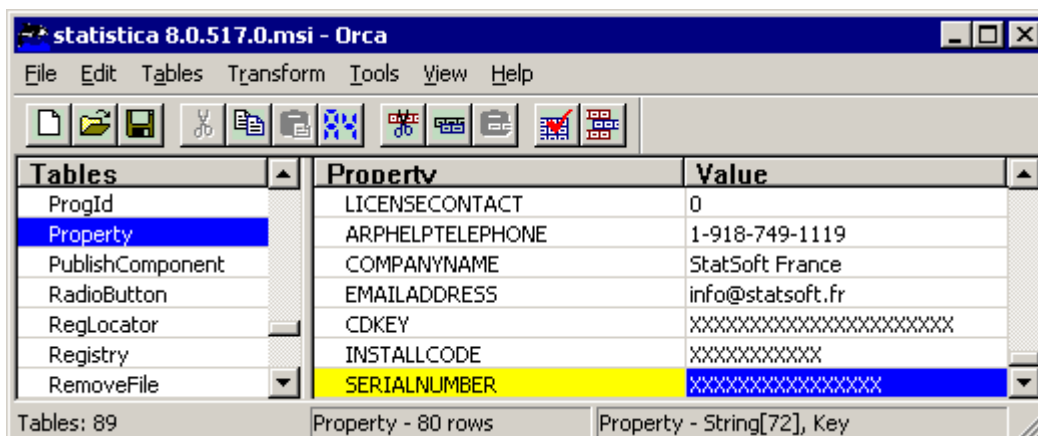
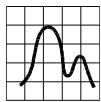
Pour savoir si l'Installateur a rencontré des erreurs, vous pouvez réaliser l'installation en mode d'interface réduite plutôt qu'en mode silencieux en remplaçant l'option de ligne de commande /qn par /qr. Pour davantage d'informations de débogage, vous pouvez également activer le journal MSI à l'aide de l'option de ligne de commande /l\* <logfile> ; par exemple :

```
msiexec /i "STATISTICA 8.0.517.0.msi" /qn /l* c:\install.log CDKEY=XXXXXXXXXX  
INSTALLCODE=XXXXXXXX SERIALNUMBER=XXXXXXXXXX  
EMAILADDRESS=utilisateur@société.fr INSTALLDIR="D:\STATISTICA 8"  
USERNAME="Jean Dupont" COMPANYNAME="ABC Sarl"
```

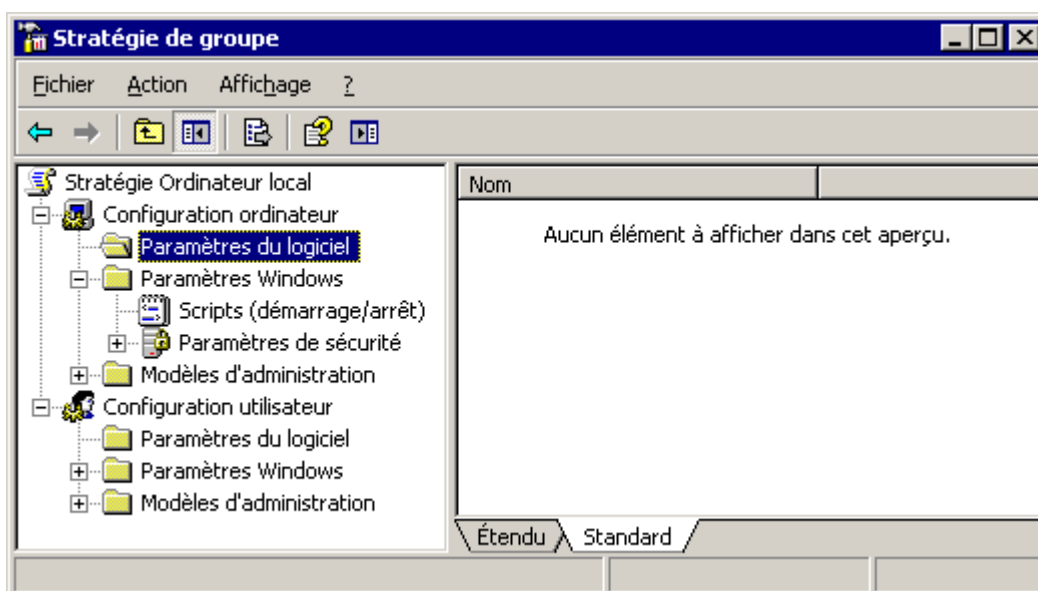
## Déployer l'Installateur en utilisant une Stratégie de Groupe

L'Administrateur du système a la possibilité d'affecter ou de publier le MSI en utilisant une Stratégie de Groupe. Vous devrez utiliser un outil du type Orca pour modifier la base de données MSI afin que les propriétés nécessaires comme le CDKEY soient définies lors de l'exécution du MSI. Ci-dessous, un exemple d'installation du logiciel en utilisant cette stratégie :

1. Vous pouvez éventuellement réaliser une installation administrative en exécutant la syntaxe suivante : `msiexec /a "CHEMIN_DU_FICHER_MSI"`. Décompressez le fichier MSI dans un dossier particulier du réseau. Cette étape n'est pas nécessaire, mais fortement recommandée dans la mesure où elle va permettre d'accélérer l'installation des stations de travail. Vous devrez alors spécifier un dossier pour enregistrer l'installation administrative.
2. Assurez-vous que le dossier dans lequel vous avez enregistré le fichier MSI original ou l'installation administrative donne bien aux "Utilisateurs Authentifiés" les droits de lecture et d'exécution, à la fois sur les permissions NTFS et de partage.
3. Modifiez la base de données MSI à l'aide d'un outil du type Orca. Ajoutez toutes les propriétés et valeurs MSI requises dans la table Property de la base de données MSI (CDKEY, INSTALLCODE, SERIALNUMBER, USERNAME, COMPANYNAME et EMAILADDRESS). Si vous ne renseignez pas le USERNAME, c'est le nom d'utilisateur inscrit dans le registre de la station de travail qui sera utilisé.

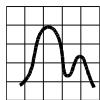


4. Modifiez un Objet de la Stratégie de Groupe auquel vous souhaitez affecter le logiciel. Vous pouvez l'associer à une Configuration Ordinateur ou une Configuration Utilisateur.



5. Recherchez le fichier MSI. Il doit se situer dans un répertoire du serveur accessible par tout ordinateur sur lequel vous souhaitez déployer le logiciel. Vous devrez choisir entre Attribué ou Publié. Attribué est la seule option disponible si vous utilisez une Configuration Ordinateur plutôt qu'une Configuration Utilisateur.
6. Vous pouvez éventuellement exécuter GPUUpdate par une ligne de commande sur la station de travail afin de mettre à jour immédiatement les paramètres de sa Stratégie de Groupe. Si vous avez attribué le logiciel à une Configuration Ordinateur, vous devrez redémarrer la station de travail pour permettre l'installation.

Si vous avez publié le logiciel dans une Configuration Utilisateur spécifique, les utilisateurs pourront installer le logiciel par l'utilitaire Ajout/Suppression de Programmes.



Ci-dessous, un exemple de l'aspect de cet installateur depuis des stations de travail sous Vista et Windows XP respectivement :

