

# **STATISTICA Version 12 : Instructions d'Installation**

## **Installation Silencieuse en MSI**

### **Produits Compatibles**

Il est possible de déployer les versions monoposte et les stations de travail en installation silencieuse. Vous ne pouvez pas déployer en installation silencieuse les versions Serveur. Ces dernières doivent obligatoirement être installées manuellement, même s'il est possible d'installer les stations de travail silencieusement.

Vous pouvez déployer les produits *STATISTICA* suivants en installation silencieuse :

- Versions monoposte (32-bit et 64-bit)
  - ⇒ **Les installations avec Validation de l'Appartenance à un Domaine (DBR – Domain Based Registration) ne sont pas compatibles**
- Stations de travail des licences flottantes en réseau (32-bit et 64-bit)
- Stations de travail des licences nomades en réseau (32-bit et 64-bit)
- Stations de travail de *STATISTICA* Entreprise (32-bit et 64-bit)

Remarque : il est possible d'installer des stations de travail avec Validation de l'Appartenance à un Domaine (DBR) de façon silencieuse.

### **Systèmes d'Exploitation**

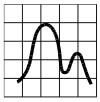
- Windows XP
- Windows Vista
- Windows 7
- Windows 8
- Windows Server 2003
- Windows Server 2008
- Windows Server 2008 R2
- Windows Server 2012

### **Prérequis**

Internet Explorer 7 ou ultérieur doit être installé avant d'exécuter l'Installateur MSI de *STATISTICA*.

### **Syntaxe en Ligne de Commande**

La syntaxe en ligne de commande de l'installateur MSI de *STATISTICA* permet éventuellement d'afficher l'interface-utilisateur, de définir les propriétés d'installation, et de produire un compte-rendu de l'installation.



## Interface Utilisateur

Vous pouvez définir le type d'Interface Utilisateur (IU) à afficher pendant l'installation en utilisant l'un ou l'autre des paramètres suivants en ligne de commande. Les interfaces-utilisateur disponibles sont les suivantes :

- /qn Mode silencieux sans aucune interface-utilisateur ; identique à /quiet
- /qr Interface-utilisateur réduite
- /qf Interface-utilisateur complète. Il s'agit de la valeur par défaut si aucune option d'interface-utilisateur n'est explicitement spécifiée
- /passive Interface-utilisateur passive avec une barre de progression pour monter l'avancement de l'installation

**Remarque pour Vista et les systèmes d'exploitation ultérieurs** : Si vous réalisez l'installation sous Windows Vista, vous verrez apparaître une fenêtre de demande d'élévation de privilèges au démarrage de l'installation. Si vous réalisez l'installation en mode silencieux (/qn), vous devrez démarrer le processus d'installation à partir d'une invite de commande avec des droits renforcés ; sans quoi, l'installation échouera puisque l'installation silencieuse ne demande pas d'élévation de privilèges.

## Propriétés d'Installation

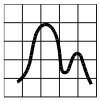
Les propriétés suivantes peuvent être définies pour les installations :

**NECESSAIRE** : Codes d'Installation (Installation monoposte uniquement) :

SERIALNUMBER	Numéro de Série fourni par StatSoft
PRODUCTKEY	Clé produit fournie par StatSoft
INSTALLCODE	Code d'Installation fourni par StatSoft

**NECESSAIRE** : Enregistrement des Utilisateurs (Installation monoposte uniquement) :

REG_FIRSTNAME	Prénom de l'Utilisateur
REG_LASTNAME	Nom de l'Utilisateur
REG_COMPANY	Nom de la Société
REG_TITLE	Titre de l'Utilisateur
REG_ADDRESS	Adresse
REG_CITY	Ville
REG_COUNTRY	Pays - Utilisez le nom complet du pays (par exemple : 'France', 'Canada', 'Belgique') ; le programme est sensible à la casse
REG_STATE	Région - Pour les pays européens et africains, utilisez le nom complet de la Région (par exemple 'Ile-de-France')
REG_ZIP	Code Postal
REG_PHONE	Numéro de Téléphone
REG_EMAIL	Adresse E-mail (nécessaire à l'enregistrement du produit)
REG_EMAIL2	Confirmation de l'adresse e-mail (doit être identique à l'adresse e-mail spécifiée dans le premier champ)



**FACULTATIF** : Chemin d'installation (Installation monoposte ou station de travail) :

**INSTALLDIR** Répertoire d'Installation ; si non renseigné, utilisation du dossier par défaut : C:\Program Files\StatSoft\STATISTICA 12

Certaines installations peuvent chercher à s'exécuter dans un répertoire qui n'est pas celui par défaut, par exemple, E:\STATISTICA 12

**FACULTATIF** : Propriété du raccourci (installation monoposte ou station de travail) :

**B\_DESKTOP\_SHORTCUT** Si ce paramètre est égal à 1, un raccourci est créé sur le bureau de « tous les utilisateurs » pour *STATISTICA*.  
Lorsqu'il est égal à 0, aucun raccourci n'est créé.

**FACULTATIF** : Propriété des didacticiels (installation monoposte ou station de travail) :

**INSTALLMULTIMEDIA** Lorsque ce paramètre est égal à 1, les didacticiels (plus de 300 Mo) sont installés.  
Lorsqu'il est égal à 0, les didacticiels ne sont pas installés.

**FACULTATIF** : Propriété du Serveur (installation d'un réseau en licences flottantes avec nomadisme) :

**NETWORKINSTALL** Lorsque ce paramètre est égal à 1, les fichiers sont installés pour s'exécuter à partir du serveur.  
Lorsqu'il est égal à 0, les fichiers sont copiés en local.

**FACULTATIF** : Propriété des outils Entreprise (installation des stations de travail en local de *STATISTICA* Entreprise) :

**INSTALLLEGACYTOOLS** Lorsque ce paramètre est égal à 1, les outils Entreprise connexes (Édition des Données Historiques et Configuration de l'Appareil de Mesure) sont installés sur les stations de travail *STATISTICA* Entreprise en local.  
Lorsqu'il est égal à 0, les outils Entreprise ne sont pas installés.

## Journal Optionnel

Pour plus d'informations de débogage, vous pouvez activer le journal MSI à l'aide de l'option suivante en ligne de commande : /!\* <logfile> :

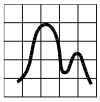
```
msiexec /i "D:\ STATISTICA 12 (FR).msi " /qn /!* c:\install.log
```

## Exécution du fichier setup.exe

L'exécution du MSI directement via msiexec ne va pas vérifier la présence des prérequis (ni installer les prérequis manquants). Par conséquent, vous devez préalablement installer ces prérequis, ou exécuter l'installation silencieuse via setup.exe. Utilisez l'argument /s afin d'exécuter le fichier setup.exe en mode silencieux et l'argument /v pour transmettre l'ensemble des propriétés MSI. Les propriétés MSI contenant des espaces doivent être entourés de guillemets précédés d'un antislash.

Par exemple :

```
"D:\setup.exe" /s /v"SERIALNUMBER=XXXXXXXXXXXXXXXXXXXXXXXXXXXXX-X PRODUCTKEY=XXXXXXXXXXXXXXXXXXXXXXXXX INSTALLCODE=XXXXXXXXXX REG_COUNTRY=\"United States\" /qn"
```



## Installation en Ligne de Commande

Voici un exemple d'installation silencieuse en version monoposte ou de station de travail.

Attention : les chaînes contenant des espaces doivent être placées entre guillemets (par exemple, "StatSoft France").

## Version Monoposte

Une installation silencieuse monoposte utilise les informations d'enregistrement de l'utilisateur (REG\_\* properties) et les propriétés d'installation (PRODUCTKEY, INSTALLCODE, et SERIALNUMBER). Lorsque vous effectuez une installation silencieuse monoposte, le programme d'installation va chercher à se connecter au serveur de licence de StatSoft pour enregistrer automatiquement votre logiciel pendant l'installation. Si l'enregistrement automatique échoue, un fichier de licence temporaire de 14 jours sera généré.

Le paramètre /qn est utilisé dans cet exemple et permet de générer un raccourci sur le bureau. Vous remarquerez que les informations contenant des espaces sont placées entre guillemets.

```
msiexec /i "D:\STATISTICA 12.0.1133.0.msi" /qn B_DESKTOP_SHORTCUT=1 PRODUCTKEY=XXXXXXXXXXXXXXXXXXXXX INSTALLCODE=XXXXXXXXXX SERIALNUMBER=XXXXXXXXXXXXXXXXXXXXX-REG_FIRSTNAME= Virginie REG_LASTNAME= LATOUR REG_TITLE= "Département Test" REG_COMPANY="StatSoft France" REG_ADDRESS="2 rue Louis Pergaud" REG_CITY="Maisons-Alfort" REG_STATE= "Ile-de-France" REG_COUNTRY="FRA France" REG_ZIP=94700 REG_PHONE=+33145185999 REG_EMAIL= support@statsoft.fr REG_EMAIL2= support@statsoft.fr
```

Vous pouvez exécuter la même commande à partir du setup.exe avec l'installation des prérequis :

```
"D:\setup.exe" /s /v"/qn B_DESKTOP_SHORTCUT=1 PRODUCTKEY=XXXXXXXXXXXXXXXXXXXXX INSTALLCODE=XXXXXXXXXX SERIALNUMBER=XXXXXXXXXXXXXXXXXXXXX-REG_FIRSTNAME=Virginie REG_LASTNAME=LATOUR REG_TITLE= \"Département Test\" REG_COMPANY=\"StatSoft France\" REG_ADDRESS=\"2 rue Louis Pergaud\" REG_CITY= \"Maisons Alfort\" REG_STATE= \"Ile-de-France\" REG_COUNTRY= \"FRA France \" REG_ZIP=94700 REG_PHONE=+33145785999 REG_EMAIL= support@statsoft.fr REG_EMAIL2= support@statsoft.fr
```

## Station de Travail

Le programme d'installation silencieuse des stations de travail n'utilise pas les informations d'enregistrement de l'utilisateur ni les propriétés d'installation, car ces informations sont obtenues à partir du serveur.

Vous pouvez mapper un lecteur sur le dossier \STATISTICA 12\ du serveur :

```
msiexec /i "D:\Workstation Installer 32\STATISTICA 12 (FR).msi" /qn
```

ou

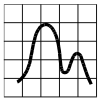
```
"D:\Workstation Installer 32\setup.exe" /s /v"/qn"
```

Vous pouvez également utiliser un nom UNC pointant vers le dossier \STATISTICA 12\Workstation Installer 32\ du serveur :

```
msiexec /i " \\Nom_du_Serveur\STATISTICA 12\Workstation Installer 32\STATISTICA 12 (FR).msi" /qn
```

ou

```
"\\Nom_du_Serveur\STATISTICA 12\Workstation Installer 32\setup.exe" /s /v"/qn"
```



Attention : vous ne pouvez pas mapper un lecteur directement sur le répertoire Workstation Installer 32/64.

## Désinstallation en Ligne de Commande

Vous pouvez désinstaller une installation antérieure en utilisant la ligne de commande suivante :  
`msiexec /uninstall "D:\STATISTICA 12 (FR).msi"`

Le paramètre peut désigner le fichier MSI d'origine, ou le Code du Produit, qui est un code distinct associé à chaque nouvelle version de *STATISTICA*. Vous pouvez rechercher ce code dans le registre en cherchant l'entrée d'ajout/suppression du programme *STATISTICA* dans la clé du registre :

`HKEY_LOCAL_MACHINE\Software\Microsoft\Windows\CurrentVersion\Uninstall`

Pour *STATISTICA* 64 bits, voici l'emplacement d'une entrée d'ajout/suppression du programme *STATISTICA* dans le registre :

`KEY_LOCAL_MACHINE\Software\Microsoft\Windows\CurrentVersion\Uninstall\{909b6a`

`0e-bd44-5336-7cd4-63a08cfb9a6d}`, où `{909b6a0e-bd44-5336-7cd4-63a08cfb9a6d}` représente le Code du Produit.

La syntaxe permettant de désinstaller cette version 64 bits en utilisant le Code du Produit serait donc du type :

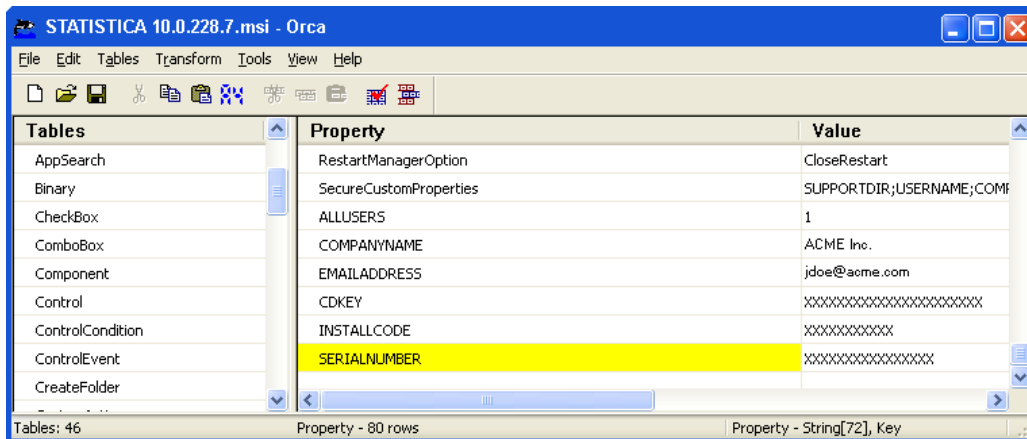
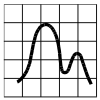
```
msiexec /uninstall {909b6a0e-bd44-5336-7cd4-63a08cfb9a6d}
```

## Installation ou Désinstallation à partir de l'outil ORCA

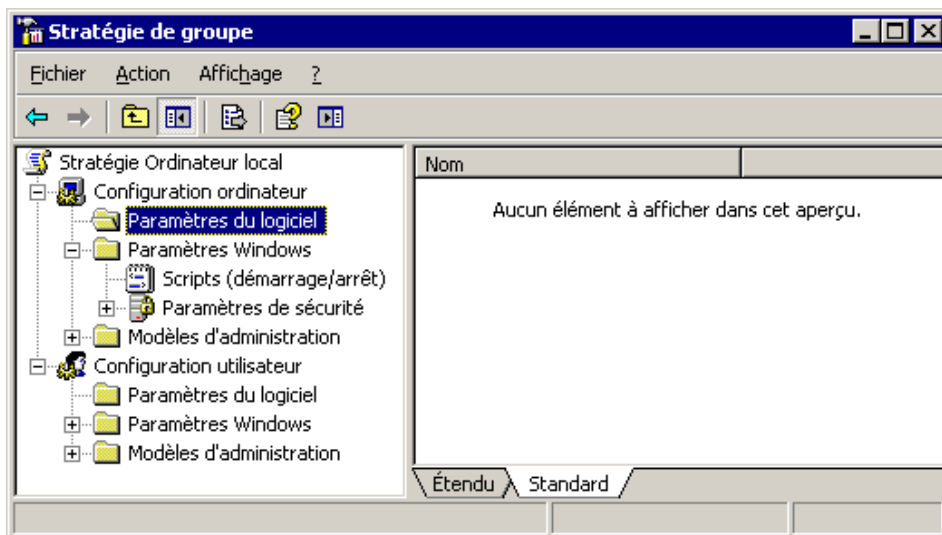
La Plate-forme ORCA est une alternative aux lignes de commande. Ne pas mettre de guillemets autour des chaînes.

L'Administrateur du système a la possibilité d'affecter ou de publier le MSI en utilisant une Stratégie de Groupe. Vous devez utiliser un outil du type Orca pour modifier la base de données MSI afin que les propriétés nécessaires comme le `PRODUCTKEY` soient définies lors de l'exécution du MSI. Ci-dessous, un exemple d'installation du logiciel en utilisant cette stratégie :

1. Vous pouvez éventuellement réaliser une installation administrative en exécutant la syntaxe suivante : `msiexec /a "CHEMIN_DU_FICHER_MSI"`. Décompressez le fichier MSI dans un dossier particulier du réseau. Cette étape n'est pas nécessaire, mais fortement recommandée dans la mesure où elle va permettre d'accélérer l'installation des stations de travail. Vous devrez alors spécifier un dossier pour enregistrer l'installation administrative.
2. Assurez-vous que le dossier dans lequel vous avez enregistré le fichier MSI original ou l'installation administrative donne bien aux "Utilisateurs Authentifiés" les droits de lecture et d'exécution, à la fois sur les permissions NTFS et de partage.
3. Modifiez la base de données MSI à l'aide d'un outil du type Orca. Ajoutez toutes les propriétés et valeurs MSI requises dans la table Property de la base de données MSI (`PRODUCTKEY`, `INSTALLCODE`, `SERIALNUMBER`, `REG_LASTNAME`, `REG_COMPANY` et `REG_EMAIL`). Si vous ne renseignez pas le `REG_LASTNAME`, c'est le nom d'utilisateur inscrit dans le registre de la station de travail qui sera utilisé.



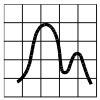
4. Modifiez un Objet de la Stratégie de Groupe auquel vous souhaitez affecter le logiciel. Vous pouvez l'associer à une Configuration Ordinateur ou une Configuration Utilisateur.



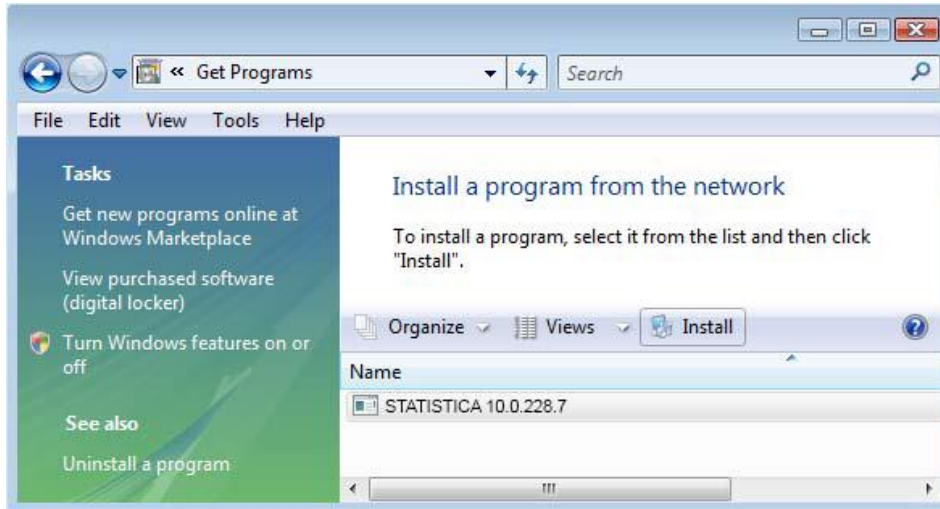
5. Recherchez le fichier MSI. Il doit se situer dans un répertoire du serveur accessible par tout ordinateur sur lequel vous souhaitez déployer le logiciel. Vous devrez choisir entre Attribué ou Publié. Attribué est la seule option disponible si vous utilisez une Configuration Ordinateur plutôt qu'une Configuration Utilisateur.

6. Vous pouvez éventuellement exécuter GPUpdate par une ligne de commande sur la station de travail afin de mettre à jour immédiatement les paramètres de sa Stratégie de Groupe. Si vous avez attribué le logiciel à une Configuration Ordinateur, vous devrez redémarrer la station de travail pour permettre l'installation.

Si vous avez publié le logiciel dans une Configuration Utilisateur spécifique, les utilisateurs pourront installer le logiciel par l'utilitaire Ajout/Suppression de Programmes. Ci-dessous, un exemple de l'aspect de cet installateur depuis des stations de travail sous Windows avec respectivement :



## Windows Vista, Windows 7 ou Windows Server 2008



## Windows XP ou Windows Server 2003

